

# Budapest XVIII. Kerületi SOFI Óvoda, Általános Iskola, Szakiskola, Készségfejlesztő Iskola és Egységes Gyógypedagógiai Módszertani Intézmény

1181 Budapest, Kondor Béla sétány 4.

Telephelye: 1181 Budapest, Kondor Béla sétány 15.

## TŰZVÉDELMI SZABÁLYZAT

**BALIKÓ KÁROLY**  
Tűzvédelmi szakértő  
1048 Bp., Császár u. 3. II/9.  
Adószám: 41762644-1-41  
Átut.szám: 11773047-05106804



**Készítette:** Balikó Károly

Tűzvédelmi szakértő, üzemmérnök

Galvéd tűz- és munkavédelmi kft.

Oklevél száma: N-38/1990.

/Ybl Miklós Műszaki Főiskola/

Budapest, 2024. február 8.

# TARTALOMJEGYZÉK

## I. Fejezet

1. A Tűzvédelmi Szabályzat célja és jogalapja
2. A Tűzvédelmi Szabályzat hatálya
3. Jogszabályi hivatkozások

## II. Fejezet

4. Tűzvédelmi szervezet
  - 4.1 Intézményvezető tűzvédelmi feladatai, kötelezettségei
  - 4.2 Tűzvédelmi szaktevékenységet ellátó személy feladatai
  - 4.3 Pedagógusok tűzvédelmi feladatai, kötelezettségei
  - 4.4 Diákok, tanulói jogviszonyban állók kötelezettségei
  - 4.5 Portaszolgálat feladatai
  - 4.6 Az iskola területén ideiglenesen munkát végző személyekre vonatkozó előírások
5. Tűzvédelmi oktatás
  - 5.1 Időszakos tűzvédelmi oktatás
  - 5.2 Új munkavállaló oktatása
  - 5.3 Rendkívüli tűzvédelmi oktatás

## III. Fejezet

6. A helyiségek, szabadterek használatának tűzvédelmi szabályai
  - 6.1 Általános szabályok
  - 6.2 Egyedi, helyiségenkénti használati szabályok
    - 6.2.1 Az iskola összes iroda rendeltetésű helyiségére vonatkozóan
    - 6.2.2 Raktárak
    - 6.2.3 Menekülési útvonal, közlekedők, előterek
    - 6.2.4 Öltözők, mosdók, vizesblokkok
    - 6.2.5 Tantermek
    - 6.2.6 Konyha, mosogató, mosókonyha
    - 6.2.7 Ebédlő
    - 6.2.8 Gépészeti helyiségek
    - 6.2.9 Tornaszoba
    - 6.2.10 Udvar, szabadterek, gondnok/karbantartó helyisége
  - 6.3 Eseti használati szabályok
  - 6.4 Tűzoltó készülékek és berendezések
    - 6.4.1 Tűzoltó készülékek
    - 6.4.2 Fali tűzcsap és szerelvényei
  - 6.5 Villamos berendezések, villámvédelem felülvizsgálata
  - 6.6 Alkalmoszerű tűzveszélyes tevékenység

## IV. Fejezet

7. Záró rendelkezések

## V. Fejezet

8. Mellékletek

## I. Fejezet

### 1. A Tűzvédelmi Szabályzat célja és jogalapja

Mint a **Budapest XVIII. Kerületi SOFI Óvoda, Általános Iskola, Szakiskola, Készségfejlesztő Iskola és Egységes Gyógypedagógiai Módszertani Intézmény** vezetője, az iskola területén végzett tevékenységek tűzvédelmi szabályozása, az élet- és vagyonbiztonságot veszélyeztető tüzek megelőzése, a munkavállalók rájuk vonatkozó tűzvédelmi ismereteinek biztosítása, a tűzvédelmi szabályok betartása, az elérhető legnagyobb biztonság elérése érdekében jelen Tűzvédelmi Szabályzatot határozom meg.

A Tűzvédelmi Szabályzat elkészítését a **1996. évi XXXI. törvény 19. § (1), (2)** bekezdései indokolják, amelyek előírják az alábbiakat:

A gazdálkodó tevékenységet folytató magánszemélyeknek, a jogi személyeknek Tűzvédelmi Szabályzatot kell készíteniük, ha

- a munkavégzésben részt vevő családtagokkal együtt ötvennél több munkavállalót foglalkoztatnak,
- **az általuk üzemeltetett, bérelt épületrész, épület területén található olyan helyiség, amelynek a legnagyobb befogadóképessége meghaladja az 50 főt, vagy**
- 10 fő befogadóképességet meghaladó kereskedelmi szálláshelyet üzemeltetnek.

A Tűzvédelmi Szabályzat megszegése, az esetlegesen kezdeményezett tűzvédelmi bírságolási eljáráson kívül vagy ezzel egyidejűleg munkajogi vagy büntetőjogi következményekkel is járhat.

### 2. A Tűzvédelmi Szabályzat hatálya

Ezen szabályzat hatálya a **Budapest XVIII. Kerületi SOFI Óvoda, Általános Iskola, Szakiskola, Készségfejlesztő Iskola és Egységes Gyógypedagógiai Módszertani Intézmény** területén tartózkodó valamennyi munkaviszonyban álló munkavállalóra, az iskola tulajdonát, bérleményét képező végleges vagy ideiglenesen üzemeltetett minden egységre, raktárra, szociális, kulturális helyiségre, szállító járműre, gépekre, berendezésekre és technológiára, az iskola összes munkahelyére és létesítményére kiterjed:

**Budapest XVIII. Kerületi SOFI Óvoda, Általános Iskola, Szakiskola, Készségfejlesztő Iskola és Egységes Gyógypedagógiai Módszertani Intézmény**  
**1181 Budapest, Kondor Béla sétány 4.**  
**1181 Budapest, Kondor Béla sétány 15.**

- illetve: külső munkáltatók által az iskola területén munkát végzőkre
- a munkavégzés hatókörében tartózkodókra.

Ezen szabályzat által nem szabályozott tűzvédelmi tárgykörökben a vonatkozó jogszabályok rendelkezései az irányadóak.

A Tűzvédelmi Szabályzat a kiadása napján hatályos jogszabályokkal összhangban tartalmazza a tűzvédelmi előírásokat. A szabályzatot új jogszabály megjelenésekor, új tevékenység, technológia bevezetésekor, illetve a létesítmény bővítésekor, átépítésekor felül kell vizsgálni és a szükséges módosításokat végre kell hajtani. A Tűzvédelmi Szabályzatot a tűzvédelmi helyzetre kiható minden változás esetén úgy kell átdolgozni, hogy az naprakész legyen.

A Tűzvédelmi Szabályzat kiadástól visszavonásig hatályos, megismerhetőségéről a **Budapest XVIII. Kerületi SOFI Óvoda, Általános Iskola, Szakiskola, Készségfejlesztő Iskola és Egységes Gyógypedagógiai Módszertani Intézmény** gondoskodik, megismerése a munkavállalók kötelezettsége tűzvédelmi oktatás keretén belül.

### 3. Jogszabályi hivatkozások

**1996. évi XXXI. törvény a tűz elleni védekezésről, a műszaki mentésről és a tűzoltóságról**

**101/2023. (XII. 29.) BM rendelet** a tűzvédelmi szabályzatról, a tűzvédelmi házirendről, valamint a tűzvédelmi oktatásról

**54/2014. (XII. 5.) BM rendelet** az Országos Tűzvédelmi Szabályzatról

**45/2011. (XII. 7.) BM rendelet** a tűzvédelmi szakvizsgára kötelezett foglalkozási ágakról, munkakörökről, a tűzvédelmi szakvizsgával összefüggő oktatásszervezésről és a tűzvédelmi szakvizsga részletes szabályairól

**34/2021. (VII. 26.) ITM rendelet** egyes ipari és kereskedelmi tevékenységek gyakorlásához szükséges képesítésekről, valamint egyes műszaki szabályozási tárgyú miniszteri rendeletek módosításáról

## **II. Fejezet**

### **4. Tűzvédelmi szervezet**

A tűzvédelmi szervezet a tűz elleni védekezés hatékonyságát hivatott fokozni. Az iskola tűzvédelmi szervezete az intézményvezetőből, a pedagógusokból, a portaszolgálatot ellátó személyből és a tűzvédelmi szaktevékenységet ellátó személyből áll. Feladataikat és felelőségeiket az alábbi pontok sorolják. A vezető által előírt szabályokat a munkavállalók kötelesek betartani.

A tűzvédelmi szervezet tagjai a munkaköri tevékenység mellett, munkaidejük részeként végzik a tűzvédelmi feladataikat.

A tűzvédelmi szervezet minden tagja köteles a tűz megelőzésében és a keletkező tüzek oltásában a tőle elvárható mértékig részt venni, és köteles biztosítani, hogy a tüzeset környezete a tűzvizsgálat megkezdéséig változatlan állapotban maradjon.

A tűzvédelmi szervezet tagjai jogosultak a tűzvédelmet érintő bűncselekmény, szabálysértés, vagy egyéb károkozás elkövetésén tetten ért személyt a cselekmény folytatásának abbahagyására felszólítani. A fellelt tárgyi bizonyítékot, a kár okozására használt eszközt köteles megőrizni, további eljárásra az illetékes szervnek átadni.

A tűzvédelmi szervezet tagjai a rendvédelmi hatóság segítségét kérhetik, ha a bűncselekmény megakadályozása azt szükségessé teszi, vagy az elkövető helyszínről való távozásának veszélye fennáll.

A tervezhető tűzvédelmi költségek a **Külső-Pesti Tankerületi Központ (1181 Budapest, Üllői út 453.)** által jóváhagyott éves pénzügyi költségtervben szerepelnek.

A pénzügyi költségvetés elkészítéséhez az adatokat az érintett területek vezetői kötelesek megadni és annak tervezhetőségét biztosítani. A rendkívüli kiadással járó költségek esetén a Külső-Pesti Tankerületi Központ engedélyezése szükséges.

#### **4.1 Intézményvezető tűzvédelmi feladatai, kötelezettségei**

Betartja és betartatja a Tűzvédelmi Szabályzat előírásait.

Felelős az időszakos felülvizsgálatok, valamint az ellenőrzések során feltárt hiányosságok, szabálytalanságok felszámolásának megtörténteért.

Felújítási, átalakítási, bővítési munkák előkészítése és megvalósítása során gondoskodik a tűzvédelmi szabályok érvényre juttatásáról, ennek érdekében a tervezett változásokat szükség szerint egyeztetni az illetékes tűzvédelmi hatósággal, illetve csak olyan változásokat, átalakításokat végeztet és engedélyez a területen, amely a tűzvédelmi jogszabályoknak, előírásoknak megfelel. Intézkedik arról, hogy az épület tűzvédelmi helyzetére, valamint a tűzoltás feltételeire kiható változás bekövetkezésének bejelentése - a változás előtt legalább 15 nappal - a tűzvédelmi hatóság felé megtörténjen.

A tűzvédelemre is kiható változtatások során gondoskodik a megfelelő tűzvédelmi eszközök beszerzéséről, azok időszakos ellenőrzéséről, karbantartásáról.

Gondoskodik arról, hogy a különböző vállalkozói szerződések tartalmazzák a tűzvédelemre vonatkozó előírásokat.

Gondoskodik arról, hogy a dolgozók a munkába állás előtt, továbbá szükség szerint, de legalább évente egy alkalommal tűzvédelmi oktatásban részesüljenek.

A tűzvédelmi előírások megszegőivel szemben felelősségre vonást gyakorol.

Hatósági ellenőrzés alkalmával képviseli az iskolát.

Az iskola területén végzett alkalomszerű tűzveszélyes tevékenységek engedélyét láttamozza és kiadja.

Minden tüzesetet jelent a **XIX. Kerületi Hivatásos Tűzoltóparancsnokság (1191 Budapest, Üllői út 235. Tel.: +36-1-459-2319)** részére akkor is, ha a tüzet a rendelkezésre álló eszközökkel sikerült eloltani, illetve ha a tűzoltóság beavatkozása nem vált szükségessé.

Akadályoztatás esetén az igazgatóhelyettes veszi át az igazgató tűzvédelmi jogköreit.

#### **4.2 Tűzvédelmi szaktevékenységet ellátó személy feladatai**

Az intézmény területén a tűzvédelmi szabályok, előírások végrehajtásának, illetve érvényre juttatásának elősegítése.

Felelős az iskola tűzvédelmi viszonyainak felméréseért.

A hatályos jogszabályoknak megfelelően szerkeszti, kiadja, időszakosan felülvizsgálja, betartja és betartatja az iskola Tűzvédelmi Szabályzatát.

Biztosítja az új munkavállalók részére tartandó illetve az időszakos, rendkívüli tűzvédelmi oktatásokat.

Intézkedik a tudomására jutott tűzvédelmi hiányosságok, szabálytalanságok megszüntetéséről, indokolt esetben felelősségre vonást kezdeményez.

Tűzvédelmi oktatási napló összeállítása és vezetése.

Az intézmény területén a tűzoltóság és a felügyeleti szervek által végzett ellenőrzéseken való részvétel, az eljárások után a hiányosságok megszüntetésére előírt határidők, jelentések elkészítésének és beküldésének figyelemmel kísérése.

A jogszabályok által előírt oktatás végrehajtásának megszervezése, ellenőrzése, a szakvizsgára való felkészítés megszervezése és végrehajtása,

Az intézmény területén lévő tűzvédelmi berendezések és eszközök üzemképességének fenntartására, karbantartására és felülvizsgálatuk elvégzésére a szükséges intézkedések megtétele.

Tűzvédelmi üzemeltetési napló vezetésének biztosítása.

A tűzveszélyes tevékenységek eseti engedélyezésének véleményezése, illetve intézkedések az előírások megtételére, megtartásuk ellenőrzése, illetve irányítása.

A tüzeseteknél a tűzvizsgálaton való részvétel és részvétel a tüzesetekről szóló jelentés készítésében.

Az intézmény képvisellete a tűzvédelmi vonatkozású szemlék és eljárások, ellenőrzések során.

Az intézmény tűzvédelmére vonatkozó érvényben lévő szabályzatok, utasítások és rendelkezések nyilvántartása, betartásuk biztosítása, valamint az új jogszabályok, előírások esetén új tűzvédelmi utasítástervezetek összeállítása az intézmény vezetője részére.

A határidős tűzvédelmi, adminisztratív és operatív feladatok végrehajtásának biztosítása szükség szerint.

#### **4.3 Pedagógusok tűzvédelmi feladatai, kötelezettségei**

Kötelesek megismerni és tevékenységük során maradéktalanul betartani a Tűzvédelmi Szabályzat és a tűzvédelmet érintő szakmai előírások rájuk vonatkozó részeit.

Kötelesek részt venni a tűzvédelmi oktatásokon és az ott elhangzottakat elsajátítani.

Kötelesek a munkahelyükön megszüntetni minden olyan körülményt, amely tüzet okozhat. A magatartási szabályokat kötelesek megismerni és azt a munkavégzés során megtartani.

Felelősek a munkavégzés során használt gépek, berendezések technológiai és kezelési utasításban foglaltak szerinti üzemeltetéséért, ellenőrzéséért.

Tüzeset vagy káreset alkalmával a rájuk vonatkozó előírásokat betartani és az ezzel kapcsolatos feladatokat elvégezni. Személyesen észlelt vagy tudomásukra jutott tűzvédelmi hiányosságot, szabálytalanságot, rendellenességet az intézményvezetőnek azonnal jelenteniük kell.

Kötelesek figyelmeztetni munkatársaikat, ha azok megszegik a tűzvédelmi előírásokat. (például dohányzási tilalom megszegése)

Minden esetben kötelesek közvetlen vezetőjük utasításait betartani.

Tűz észlelése esetén felszólítás nélkül, azonnal megkezdik a gyermekek kimenekítését a kijelölt gyülekezési pontra. Ügyelnek a pánikhelyzetek elkerülésére. Kimenekítés befejezése után létszámellenőrzést tartanak. Létszám hiány esetén azonnal segítséget kér.

#### **4.4 Diákok, tanulói jogviszonyban állók kötelezettségei**

A diákok, tanulók kötelesek a tűzvédelmi jogszabályok, a Tűzvédelmi Szabályzat, és egyéb tűzvédelmi szabályozók rájuk vonatkozó részeit betartani.

Kötelesek az időszakos tűzvédelmi oktatáson részt venni, az oktatott anyagot elsajátítani, különös tekintettel az alábbiakra:

- tűzjelzés lehetőségei és szabályai,
- tűzoltó készülékek, eszközök, felszerelések helye és kezelésük módja,
- az épület, épületrészek biztonságos elhagyására vonatkozó előírások,
- az épület, épületrészek, helyiségek általános használati szabályai.

Tüzeset észlelésekor kötelesek azt azonnal jelezni, segítséget nyújtani a tűz oltásához, a személyek, és tárgyak mentéséhez.

Kötelesek az észlelt tűzvédelmi hiányosságokat, szabálytalanságokat azonnal az iskolavezetés vagy a portaszolgálat felé jelenteni.

#### **4.5 Portaszolgálat feladatai**

A meghatározott tűzvédelemmel összefüggő feladatokat végrehajtja.

A munkavállaló köteles a tűzvédelemmel összefüggő hiányosságokra felhívni a tűzvédelmi szolgáltató figyelmét, és szükség esetén a tűzvédelemben tevékenykedőknek segíteni.

Az épületben tartózkodók riasztása, valamint a tűzoltóság értesítése, a tűz oltásának és a mentés elősegítése a portaszolgálat feladata.

Tűz esetén a portaszolgálat feladata a tűz helyének pontos felderítése, a veszélynek kitétt személyek értesítése, távozásra való felszólítása, az oltás megkezdése, életmentés, szükség esetén elsősegély nyújtása, segélyhívás a tűzoltóság és a mentőszolgálat felé, a kikerülő tűzoltóság oltásparancsnokának tájékoztatása.

#### **4.6 Az iskola területén ideiglenesen munkát végző személyekre vonatkozó előírások**

A külső vállalkozók és munkavállalók részére a munkaterületet át kell adni. A munkaterület átadásánál tájékoztatást kell adni a közművek elzáró szerelvényeinek helyéről, az alkalmazható és a munkaterület közelében található tűzoltó készülékekről, a tűzjelzés lehetőségéről.

A munkaterület tűzvédelemre vonatkozó előírásait a szerződésben részletesen rögzíteni kell.

A tűzvédelmi előírások betartásának felelőseként a külső munkavállalók vezetőjét kell kijelölni.

A 45/2011. (XII. 7.) BM rendelet 1. melléklete alapján, az iskola területén végzett hegesztési munkák kizárólag tűzvédelmi szakvizsgával rendelkező személy által végezhetőek az intézményvezető aláírásával hitelesített alkalomszerű tűzveszélyes tevékenység engedélyének birtokában.

## **5. Tűzvédelmi oktatás**

### **5.1 Időszakos tűzvédelmi oktatás**

Időszakos - évente ismétlődő - tűzvédelmi oktatást kell tartani, melyen az összes munkavállaló részvétele kötelező. Az oktatáson való részvételről az erre a célra vezetett Tűzvédelmi Oktatási Naplóban aláírással adnak számot a munkavállalók. Az oktatáson való részvétel után a munkavállalók az elsajátított tudásról szóban számot adnak.

Az ismétlődő oktatásról bármely ok miatt (betegség, szabadság, GYES stb.) hiányzó dolgozót a legközelebbi munkára jelentkezéskor kell oktatásban részesíteni és annak megtörténtét dokumentálni. Mulasztás esetén a dolgozó nem foglalkoztatható és ezen időre munkabér nem adható.

Ugyancsak tűzvédelmi oktatáson kell részt venni:

- munkahely vagy munkakör megváltozásakor,
- új technológia bevezetésekor,
- a követelményrendszer megváltozásakor.

### **5.2 Új munkavállaló oktatása**

Minden új belépő munkavállalót a munkába állás első napján köteles a tűzvédelemért felelős személy tűzvédelmi oktatásban részesíteni, melynek tárgykörei megegyeznek az időszakos tűzvédelmi oktatás tárgyköreivel. Ezt az oktatást szintén vezetni kell a Tűzvédelmi Oktatási Naplóban.

### **5.3 Rendkívüli tűzvédelmi oktatás**

Rendkívüli tűzvédelmi oktatást kell tartani minden új fokozottan tűz- vagy robbanásveszélyes vagy mérsékelten tűzveszélyes tűzveszélyességi osztályba tartozó anyag, vagy a tűzvédelmi viszonyokra is kiható gép, berendezés, technológia bevezetése, illetve alkalmazása előtt, vagy ha azt tömeges baleset, tüzeset vagy bármilyen más körülmény indokolja, illetve ha az intézményvezető elrendeli.

A rendkívüli eseményeket (tüzesetek, robbanások, egyéb események) és ezek tanulságait a megelőzés érdekében rendkívüli oktatás tárgyává kell tenni.

## **III. Fejezet**

### **6. A helyiségek, szabadterek használatának tűzvédelmi szabályai**

#### **6.1 Általános szabályok**

Az építményt, építményrészt, a szabadteret csak a rendeltetésére vonatkozó tűzvédelmi követelményeknek megfelelően szabad használni.

A termelést, a használatot, a tárolást, a forgalomba hozatalt, forgalmazást, valamint az egyéb tevékenységet (a továbbiakban együtt: tevékenység) csak a tűzvédelmi követelményeknek

megfelelő szabadtéren, helyiségben, tűszakaszban, rendeltetési egységben, építményben szabad folytatni.

A helyiségből, a szabadteréből, a gépről, a berendezésről, az eszközről, a készülékről a tevékenység során keletkezett fokozottan tűz- vagy robbanásveszélyes és mérsékelt tűzveszélyes osztályba tartozó anyagot, hulladékot folyamatosan, de legalább műszakonként, valamint a tevékenység befejezése után el kell távolítani.

A munkahelyeken a tevékenység közben és annak befejezése után a munkát végzőnek ellenőrizni kell a tűzvédelmi használati szabályok megtartását, és a szabálytalanságokat meg kell szüntetni.

A gáz főelzáró, a közművek nyitó- és zárószerkezetet és azok nyitott vagy zárt állapotát, a menekülési útvonalakat, elektromos kapcsolószekrényeket valamint a tűzoltó készülékeket, tűzoltó szerelvénysekre nyitott ajtókat jól láthatóan meg kell jelölni. A létesítmény gépészeti helyiségeire figyelmeztető és tiltó táblákat kell elhelyezni. A tűzvédelmi berendezések, felszerelések hozzáférhetőségét minden esetben biztosítani kell, azok elé anyagokat elhelyezni, ott tárolást folytatni tilos. A tűzoltó vízforrásokot és tűzoltó készülékeket a vonatkozó műszaki követelmény szerinti jelzőtáblával kell jelölni.

Tilos a menekülési, közlekedési útvonalakat, folyosókat, ajtókat eltorlaszolni, a használati tereket lezárni, ezek közlekedő felületeit anyagtárolás, raktározás céljára még ideiglenesen sem szabad igénybe venni.

Elektromos berendezések és az éghető anyagok között olyan távolságot kell tartani, hogy az üzemszerű állapotban és egyéb meghibásodáskor bekövetkezett túlmelegedés, villamos ív tüzet ne okozzon. Az elektromos készülékeket használat után áramtalanítani kell.

Elektromos konyhai gépet (kávéfőző, mikrohullámú sütő stb.) csak a kijelölt helyen, illetve helyiségekben (étkező, teakonyha) szabad üzemeltetni az előírások betartásával.

Az elosztó illetve biztosíték szekrények ajtaját lezárva kell tartani, amelyet csak az elektromos berendezések ellenőrzésével és szerelésével megbízott szakember kezelhet.

Az elektromos vezetékek, berendezések, szerelvények javítását, szerelését csak szakember végezheti.

Használaton kívüli elektromos készüléket, berendezést éghető anyaggal letakarni, bepakolni tilos.

A beépített tűzterjedésgátló berendezést az építmény tulajdonosának állandóan üzemképes állapotban kell tartania.

### **Elektromos berendezések tüzeinek oltása vízzel tilos és életveszélyes!**

Elektromos berendezések kezdődő tüzeinek oltását minimum 1,5 méter távolságból a tüzeset helyéhez legközelebb eső tűzoltó készülékkel kell megkísérelni.

Üzemszüneti időszakokra a bezárt helyiségek kulcsait úgy kell elhelyezni, hogy tűz esetén biztosított legyen a helyiségbe való bejutás.

### **Dohányozni csak a dohányzásra kijelölt helyeken lehet!**

Égő dohányneműt, gyufát és egyéb gyújtóforrást tilos olyan helyre tenni vagy ott eldobni, ahol az tüzet vagy robbanást okozhat.

Ha jogszabály másként nem rendelkezik, a belterületi ingatlanok használata során keletkezett hulladék szabadtéri égetése tilos.

Ha jogszabály másként nem rendelkezik, az ingatlan tulajdonosa, használója köteles a területet éghető hulladéktól és további hasznosításra nem kerülő száraz növényzettől mentesen tartani.

## **6.2 Egyedi, helyiségenkénti használati szabályok**

### **6.2.1 Az iskola összes iroda rendeltetésű helyiségére vonatkozóan**



A munka befejezése után, eltávozás előtt az elektromos fogyasztókat (számítógép, kávéfőző, lámpák, hőszugárzó) a - folyamatos üzemre tervezett berendezések kivételével, pl. hűtő - kikapcsolni vagy feszültség mentesíteni kell. Kikapcsolt állapotnak tekinthető az egyes berendezések stand-by (készlet) állapota is.

Az irodákban füstölőt, gyertyát, mécsest égetni tilos. A hulladékot külön szemetes kosárban kell tartani, abba égő, parázsló, füstölő tárgyat bedobni nem szabad. A szemetes kosár ürítését a munka befejezésekor el kell végezni, illetve az utolsóként távozó dolgozó köteles meggyőződni arról, hogy nem áll-e fenn olyan körülmény, amely tüzet okozhat.

A bútorok, berendezési tárgyak elhelyezése oly módon történjen, hogy azok a helyiség elhagyását ne akadályozzák, az ajtók teljes szélességben nyithatóak legyenek.

Gondoskodni kell az iratok rendszerezéséről, az iratok túlzott felgyülemelését meg kell akadályozni, hogy azok a keletkező tűz terjedését ne segíthessék elő.

Iroda rendeltetésű helyiségekben fokozottan tűz- vagy robbanásveszélyes vagy mérsékelt tűzveszélyes tűzveszélyességi osztályba tartozó anyagot még átmenetileg sem szabad tárolni.

Az irodában lévő gépek, berendezések karbantartását, helyreállítását csak erre képzett személy végezheti el, a tisztítás, karbantartás során keletkező tüztért a karbantartást végző a felelős.

### 6.2.2 Raktárak

Az iskola raktáraiban a rendeltetésnek megfelelő tevékenységhez szükséges, legfeljebb az OTSZ 17. mellékletében foglalt 2. táblázat szerint meghatározott mennyiségű, fokozottan tűz- vagy robbanásveszélyes tűzveszélyességi osztályba tartozó folyadék és aeroszol tárolható.

1. táblázat: 54/2014. (XII. 5.) BM rendelet OTSZ 17. melléklet 2. táblázata

	A	B	C
1	A helyiség alapterülete (m <sup>2</sup> )	Fokozottan tűz- vagy robbanásveszélyes folyadékok, aeroszol megengedett mennyisége (liter)	III. tűzveszélyességi fokozatú folyadék megengedett mennyisége (liter)
2	0-50	10	30
3	50-500	20	40
4	500-	30	60

A fenti anyagok maximális tárolási mennyisége

- fémszekrényben 20 liter,
- robbanásgátló szekrényben 50 liter,
- folyadéktárolásra alkalmas tűzálló szekrényben 60 liter.

A fenti bekezdésben szereplő szekrényeken kívül legfeljebb 5 liter anyagmennyiség tárolható helyiségenként.

Raktárakban és tároló helyiségekben nyílt láng, vagy hőfejlesztő berendezés használata tilos. Kivétel ez alól az engedélyezett alkalomszerű tűzveszélyes tevékenység.

Éghető anyag polcon történő tárolása esetén a polc anyaga csak nem éghető lehet.

A tárolási csoportok között a megfelelő közlekedési utat és védőtávolságot biztosítani kell. Az anyagok együtt tárolási előírásait figyelembe kell venni.

A raktározás, tárolás területét mindig tisztán kell tartani, a felgyülemlett éghető hulladékot össze kell gyűjteni és el kell távolítani.

### 6.2.3 Menekülési útvonal, közlekedők, előterek

Az épület menekülési útvonalain fokozottan tűz- vagy robbanásveszélyes és mérsékelten tűzveszélyes osztályba tartozó anyagok nem helyezhetőek el, nem tárolhatóak. Ezalól kivételt képeznek a beépített építési termékek és biztonsági jelek, valamint azok az installációk, dekorációk, szőnyegek, falikárpitok és egyéb, nem tárolásra szolgáló, valamint a helyiség rendeltetésével összefüggő tárgyak, amelyek az elhelyezéssel érintett fal vagy a padló felületének szintenként legfeljebb 15%-át fedik le.

Folyosókon, közlekedőkön, előterekben fokozottan tűz- vagy robbanásveszélyes, vagy mérsékelten tűzveszélyes tűzveszélyességi osztályba tartozó anyag tárolása tilos.

Menekülési útvonal ajtajait munkaidőben mindig könnyen nyitható állapotban kell tartani.

A folyosókon biztosítani kell a tájékozódás, eligazodás lehetőségét, a menekülési útvonalat és kijáratokat jól láthatóan, szabványos jellel jelölni kell.

### 6.2.4 Öltözők, mosdók, vizesblokkok

Öltözőkben és az öltözőszekrényekben éghető folyadékot tárolni ideiglenesen sem szabad.

Az öltözőket úgy kell berendezni, hogy az egyes berendezési tárgyak között megfelelően széles közlekedő utak legyenek.

Öltözőkben és a vizesblokkokban az elektromos kapcsolók, elosztók, armatúrák megfelelő IP védettségűek legyenek.

Elektromos berendezést csak tűzvédelmi szempontból kifogástalan műszaki állapotban szabad használni.

A lefolyóba tűzveszélyes folyadékot önteni tilos.

A helyiség elhagyása után az áramtalanításról gondoskodni kell.

### 6.2.5 Tantermek

A tantermekeket használat közben bezárni tilos.

A villamos berendezéseket és kapcsolójukat letakarni, eltakarni nem szabad.

Az utolsóként távozó személynek a villamos berendezéseket a villamos hálózatról le kell választania - feszültség mentesítenie.

Az utolsóként távozó személynek meg kell győződnie arról, hogy nincs-e a helyiségben olyan körülmény, amely tüzet okozhat.

A tapasztalt szabálytalanságot, hiányosságot meg kell szüntetni.

### 6.2.6 Konyha, mosogató, mosókonyha

Főzőberendezést használni csak a rendeltetésének megfelelően, hibátlan műszaki állapotban szabad. Rendeltetéstől eltérő (pl. fűtésre) használat tilos.

Konyhai zsiradékkal vagy egyéb fokozottan tűz- vagy robbanásveszélyes vagy mérsékelten tűzveszélyes tűzveszélyességi osztályba tartozó anyaggal átitatott törlőronggyal vagy egyéb eszközzel a berendezést tisztítani tilos.

Konyhai zsiradékot, olajat vagy más gyúlékony anyagot a tűzhely felett vagy annak közelében áttölteni tilos.

**Égő konyhai zsiradékot, olajat vízzel oltani tilos! Az oltást vizes ronggyal vagy a legközelebbi tűzoltó készülékkel kell megkezdeni.**

A konyhában, mosogatóban, mosókonyhában a műszak befejeztével - vagy szükség esetén gyakrabban - takarítani kell, a lerakódott, felhalmozódott szennyeződések el kell távolítani.

A mosókonyha, illetve a konyha villamos berendezéseit a műszak befejeztével áramtalanítani kell. **Elektromos tüzek oltása vízzel tilos!** Az ilyen jellegű tüzek oltását a legközelebbi tűzoltó készülékkel, legalább 1,5m távolságból kell megkezdeni.

### 6.2.7 Ebédlő

Az ebédlő területén csak a folyamatos tevékenységhez szükséges anyagot, eszközt, bútort - asztalok, székek - szabad egyidejűleg használni, tárolni, hogy a hossz-, és keresztirányú közlekedési, menekülési utak a kijáratok teljes szélességben biztosítva legyenek.

Az asztalokon nyílt lángú világító eszköz (pl. gyertya, mécses) nem használható.

A helyiség területén csak a vonatkozó szabványnak megfelelő, műszakilag kifogástalan állapotban lévő elektromos berendezéseket szabad használni.

A helyiségben raktározás, tárolás céljára még ideiglenes jelleggel sem szabad fokozottan tűz- vagy robbanásveszélyes tűzveszélyességi osztályba tartozó folyadékot, anyagot elhelyezni.

A helyiség rendszeres takarításáról, valamint a keletkezett hulladék eltávolításáról folyamatosan gondoskodni kell.

Napi munkaidő végén, illetőleg az ebédlő alkalmi használatát követően a konyha munkavállalói a helyiség teljes területét kötelesek tüzetesen átvizsgálni, és minden olyan rendellenes okot, körülményt, azonnal megszüntetni, amely az ebédlő elhagyása után tüzet okozhat.

### 6.2.8 Gépészeti helyiségek

Az építményben, helyiségben csak olyan fűtési rendszer használható, amely rendeltetésszerű működése során nem okoz tüzet vagy robbanást.

Gépészeti helyiségnek számít a gázmérő helyisége, elektromos kapcsolók és mérők helyisége.

A gázmérő és az elektromos kapcsolóterek helyiségeiben, illetve szekrényeiben mindennemű anyagtárolás tilos.

Az ilyen jellegű helyiségeket és az elzáró szerkezeteket, illetve azok nyitott vagy zárt állapotát jelölni kell.

**Az intézményben távfűtéssel működő fűtési rendszer üzemel.**

### 6.2.9 Tornaszoba

A menekülésre szánt kijáratokat teljes szélességben átjárhatóan biztosítani kell.

Ha a helyiséget ülőhellyel rendezzük be, a fő közlekedési úton legalább 2 m széles közlekedési utat hagyjunk és egy-egy sorba optimális számú ülőhelyet helyezünk el.

Ha a helyiségbe asztalokat és székeket helyezünk el, akkor az asztalokat és a székeket úgy kell kialakítani, hogy az asztalok között 1 m, a kijárat, ill. a vészkijárat irányába legalább 2 m széles közlekedési út legyen biztosítva.

A helyiség kijárait a használat alatt állandóan szabadon kell tartani és még ideiglenesen sem szabad lezárni, vagy eltorlaszolni.

### 6.2.10 Udvar, szabadterek, gondnok/karbantartó helyisége

Ha jogszabály másként nem rendelkezik, a belterületi ingatlanok használata során keletkezett hulladék szabadtéri égetése tilos.

Ha jogszabály másként nem rendelkezik, az ingatlan tulajdonosa, használója köteles a területet éghető hulladéktól és további hasznosításra nem kerülő száraz növényzettől mentesen tartani.

A gondnok/karbantartó számára kialakított helyiségben fokozottan tűz- vagy robbanásveszélyes vagy mérsékelten tűzveszélyes tűzveszélyességi osztályba tartozó anyag tárolása csak a raktárakra vonatkozó mennyiségben és minőségben történhet.

Tűzvédelmi szakvizsga köteles tevékenységet (pl. hegesztés) csak tűzvédelmi szakvizsgával rendelkező személy végezhet, érvényes alkalmoszerű tűzveszélyes tevékenységre felhatalmazó engedély birtokában.

### 6.3 Eseti használati szabályok

Arra az esetre, ha az épületben nem a fő tevékenységhez kapcsolódó eseményt, rendezvényt szerveznek, a gépészeti helyiségekbe, kiszolgáló helyiségekbe (pl. konyha, mosókonyha, raktárak) való átjárás lehetőségét meg kell szüntetni, az átjárókat be kell zárni. Az ilyen jellegű eseményekre az intézményvezető egyedi tűzvédelmi szabályokat határozhat meg, melyeket az esemény résztvevőinek tudomására kell hoznia.

A rendezvény jellegéből adódó, a tűzvédelmi helyzetet is megváltoztató körülmény esetén a tűzoltó eszköz többletet biztosítani kell.

### 6.4 Tűzoltó készülékek és berendezések

A tűzoltó technikai terméket, így a fali tűzcsapokat és tűzoltó készülékeket jól láthatóan jelölni kell, hozzáférhetőségüket biztosítani kell, és a tűzoltó technikai termékeket állandóan használható, üzemképes állapotban kell tartani. Helyéről eltávolítani, rendeltetésétől eltérő célra használni - ha jogszabály arról másként nem rendelkezik - nem szabad, illetve TILOS!

A tűzoltó készülékeket úgy kell elhelyezni, hogy azok a legkedvezőtlenebb helyen keletkező tűz oltására is a lehető legrövidebb idő alatt felhasználhatóak legyenek.

#### 6.4.1 Tűzoltó készülékek

Az iskola területén tűzoltó készülékeket kell készenlétben tartani:

- a) az önálló rendeltetési egységekben legalább szintenként,
- b) ahol az OTSZ előírja és
- c) jogszabályban meghatározott esetekben az OTSZ 16. mellékletben foglalt 2. táblázat szerint.

A tűzvédelmi hatóság az OTSZ-ben meghatározottakon túl további tűzoltó készülékek, eszközök, felszerelések és anyagok elhelyezését is előírhatja.

A tűzoltó-technikai terméket jól láthatóan, könnyen hozzáférhetően, úgy kell elhelyezni, hogy a tűzoltó készülék a legkedvezőtlenebb helyen keletkező tűz oltására a legrövidebb idő alatt felhasználható legyen, és állandóan használható, üzemképes állapotban kell tartani.

A készenlétben tartó vagy képviselője rendszeresen, legalább **negyedévente** ellenőrzi, hogy a tűzoltó készülék

- a) az előírt készenléti helyen van-e,
- b) rögzítése biztonságos-e,
- c) látható-e,
- d) magyar nyelvű használati utasítása a tűzoltó készülékkel szemben állva olvasható - e
- e) használata nem ütközik-e akadályba,
- f) valamennyi nyomásmérő vagy jelző műszerének jelzése a működési zónában található -e,
- g) hiánytalan szerelvényekkel ellátott-e,
- h) fém vagy műanyag plombája, zárópecsétje, karbantartást igazoló címkéje, a karbantartó szervezet OKF azonosító jele sértetlen-e,
- i) karbantartása esedékes-e,
- j) készenléti helyét jelölő biztonsági jel látható, felismerhető-e és

k) állapota kifogástalan, üzemszerű-e.

A tapasztalatokról a Tűzvédelmi Üzemeltetési Naplóban tűzoltó készülékekre vonatkozó részében írásban nyilatkozik.

A tűzoltó készülékek **évente** esedékes karbantartásáról a fenntartóval szerződésben álló karbantartó cég gondoskodik.

Az épületben elhelyezett tűzoltó készülékek készenléti helyét az alábbi piktogram jelöli:



**A Kondor Béla sétány 4. épületben 12 db tűzoltó készülék található.**

**4 db 2 kg-os CO<sub>2</sub> gázzal oltó**

- Számtech terem (18)
- Számtech terem (19)
- Tanterem (20)
- Korongozó műhely

**8 db 6 kg-os ABC porral oltó**

- Bejárat mellett
- Folyosó jobb
- Technika terem (28)
- 21. tanterem előtt
- Konyha
- 22. tanterem előtt
- Tanári folyosó
- Középső tároló (kint)

**A Kondor Béla sétány 15. épületben 12 db tűzoltó készülék található.**

**2 db CO<sub>2</sub> gázzal oltó**

- Számtech terem
- Tanári iroda

**10 db 6 kg-os ABC porral oltó**

- Bejárat bal
- Bejárat jobb
- Aula
- Folyosó jobb
- Tornaterem
- Folyosó bal
- Könyvtár
- 21. terem
- Óvoda öltöző
- Óvoda mosdó

## 6.4.2 Fali tűzcsap és szerelvényei

A létesítmény védelme érdekében a tűzoltó berendezések, tűzoltó készülékek, felszerelések és egyéb technikai eszközök működéséhez szükséges oltó- és egyéb anyagokat biztosítani kell.

Gondoskodni kell a fali tűzcsapok tároló-szekrényének elhelyezéséről, annak tartalmának megfelelőségéről.

A szerelvénytárolók és szerelvényei legalább **félévenkénti** felülvizsgálatáról, és **évenként** teljes körű felülvizsgálatáról az üzemben tartásért felelős szervezet gondoskodik.

A felülvizsgálatot - a fali tűzcsap szekrényeknek a felelős személy általi szokásos ellenőrzését kivéve - tűzoltóvízforrások felülvizsgálatára vonatkozó érvényes tűzvédelmi szakvizsga bizonyítvánnyal rendelkező személy végezheti.

A felülvizsgálat alapján feltárt hiányosságok megszüntetéséről az oltóvízhálózat üzemben tartásáért felelős szervezet gondoskodik, amely a meghibásodott tűzoltóvízforrások és azok szerelvényeinek javítására, szükség esetén cseréjére azonnal intézkedik.

Az oltóvízhálózat üzemben tartásáért felelős szervezet a tűzoltóvízforrásokról tűzvédelmi üzemeltetési naplót vezet. A napló vezetése a felülvizsgálatot végző személy kötelessége.

A tűzoltóvízforrásokról vezetett tűzvédelmi üzemeltetési napló tartalmazza:

- a) a tűzoltóvízforrás egyértelmű azonosítását,
- b) a felülvizsgálat időpontját,
- c) a felülvizsgálatot végző nevét, szakvizsga-bizonyítványának számai és
- d) a felülvizsgálat megnevezését és megállapításait.

A tűzoltóvízforrások felülvizsgálata során a felülvizsgálatot végző személy minden esetben megvizsgálja:

- a) a tűzoltó-vízforrások jelzőtábláinak meglétét, adatainak helyességét és épségét,
- b) az előírt feliratok, jelzések meglétét, olvashatóságát,
- c) a (szabadtéri) tűzoltó-vízforrásoknak az év minden szakában (tűzoltógépjárművel történő) megközelíthetőségét, a szerelvények hozzáférhetőségét, a szerelvények és a tartozékok rendeltetésszerű használhatóságát, és
- d) a korrózió elleni védelem épségét.

Elvégzi:

- e) a vízhálózatról működő tűzoltó-vízforrások esetében a hálózat átöblítését a mechanikai szennyeződésektől mentes víz megjelenéséig,
- f) a korrózióvédelem sérülése esetén az üzemben tartásért felelős szervezet írásbeli értesítését.

Az épületben található fali tűzcsapok helyét az alábbi piktogram jelöli:



**A Kondor Béla sétány 4. épületben fali tűzcsap 1 db található.**

- 13. terem mellett

**Föld feletti tűzcsap közterületen, 100 m-en belül 1 db található a Kondor Béla sétány 2. előtt.**

**A Kondor Béla sétány 15. épületben fali tűzcsap 2 db található.**

- 8. terem előtt,
- könyvtár

**Föld feletti tűzcsap közterületen, 100 m-en belül 1 db található az épület előtt.**

### **6.5 Villamos berendezések, villámvédelem felülvizsgálata**

A kiefeszültségű villamos berendezések időszakos tűzvédelmi felülvizsgálatára vonatkozó szabályok értelmében a villamos berendezés használatbavételét követően a berendezés üzemeltetője **6 évenként** a villamos berendezés tűzvédelmi felülvizsgálatát elvégezteti, és a tapasztalt hiányosságokat a minősítő iratban meghatározott hatánapig megszünteti, melynek tényét hitelt érdemlő módon igazolja.

A villámvédelem időszakos felülvizsgálata: a nem norma szerinti meglévő villámvédelmi berendezést, ha jogszabály másként nem rendelkezik, tűzvédelmi szempontból felül kell vizsgálni legalább **6 évenként**. A tapasztalt hiányosságokat a minősítő iratban meghatározott hatánapig meg kell szüntetni, melynek tényét hitelt érdemlő módon kell igazolni.

### **6.6 Alkalmoszerű tűzveszélyes tevékenység**

A 45/2011. (XII. 7.) BM rendelet 1. melléklete alapján, az iskola területén végzett hegesztési munkák kizárólag tűzvédelmi szakvizsgával rendelkező személy által végezhetőek.

Alkalmoszerű tűzveszélyes tevékenység - hegesztés - az intézményvezető írásos engedélye alapján folytatható (lásd a szabályzat mellékletében). Akadályoztatás esetén a munkát végző, tűzvédelmi szakvizsgával rendelkező személy saját felelősségére kiadhatja az alkalmoszerű tűzveszélyes tevékenység engedélyét.

A munkát közvetlenül irányító személy köteles ellenőrizni a munkát végző személyek tűzvédelmi szakvizsga bizonyítványának meglétét, érvényességét, ha az a tevékenység végzéséhez szükséges feltétel. Hiányosság esetén a munkavégzésre való utasítás nem adható ki.

Az alkalmoszerű tűzveszélyes tevékenységre vonatkozó feltételnek tartalmaznia kell a tevékenység időpontját, helyét, leírását, a munkavégző nevét és tűzvédelmi szakvizsga bizonyítványa számát, valamint a vonatkozó tűzvédelmi szabályokat és előírásokat.

Az engedély érvényességi ideje még folyamatos munkavégzés esetén sem haladhatja meg a 30 naptári napot.

Tűzveszélyes tevékenységet tilos olyan helyen végezni, ahol az tüzet vagy robbanást okozhat.

A tűzveszélyes környezetben végzett tűzveszélyes tevékenységhez a munka kezdetétől annak befejezéséig, a munkavégzésre közvetlenül utasítást adó, a munkát végző személyek tevékenységét közvetlenül irányító személy, ha nincs ilyen személy, akkor a munkát végző - szükség esetén műszeres - felügyeletet köteles biztosítani.

A külső szervezet vagy személy által végzett tűzveszélyes tevékenység feltételeit a tevékenység helye szerinti létesítmény vezetőjével vagy megbízottjával egyeztetni kell, aki ezt szükség szerint - a helyi sajátosságnak megfelelő - tűzvédelmi előírásokkal egészíti ki.

A tűzveszélyes tevékenység befejezése után a munkát végző személyek a helyszínt és annak környezetét tűzvédelmi szempontból kötelesek átvizsgálni és minden olyan körülményt megszüntetni, ami tüzet okozhat. A munkavégzésre közvetlenül utasítást adó, a munkát végző személyek tevékenységét közvetlenül irányító személynek, ha nincs ilyen személy, akkor a munkát végzőnek a munkavégzés helyszínét át kell adni a tevékenység helye szerinti létesítmény vezetőjének vagy megbízottjának. Az átadás-átvétel időpontját az engedélyen fel kell tüntetni és aláírással igazolni kell.

Az engedélyt az engedélyezőnek a tevékenység befejezése után 90 napig meg kell őriznie.

## IV. Fejezet

### 7. Záró rendelkezések

A tűz elleni védekezésről szóló 1996. évi XXXI. törvény 19. §. (1) bekezdése, a 101/2023. (XII.29.) BM rendelet és az 54/2014. (XII. 5.) BM rendeletben előírtak szerint, a Tűzvédelmi Szabályzatot a **Budapest XVIII. Kerületi SOFI Óvoda, Általános Iskola, Szakiskola, Készségfejlesztő Iskola és Egységes Gyógypedagógiai Módszertani Intézmény (1181 Budapest, Kondor Béla sétány 4. és 1181 Budapest, Kondor Béla sétány 15.)** részére végrehajtásra kiadom.

Budapest, 2024. február 8.

.....  
intézményvezető



## V. Fejezet

### 8. Mellékletek

#### 1. melléklet

### TÚZRIADÓ TERV

Az emberi élet és egészség, valamint a nemzeti vagyon és személyi javak tűzkártól való megvédése érdekében az alábbiakat rendelem el:

#### 1. Általános rendelkezések

A Tűzriadó Terv célja: a **Budapest XVIII. Kerületi SOFI Óvoda, Általános Iskola, Szakiskola, Készségfejlesztő Iskola és Egységes Gyógypedagógiai Módszertani Intézmény** területén előforduló tüzesetek gyors, szervezett, pánikmentes felszámolása, illetve az iskola területén tartózkodók gyors és hatékony kimenekítése.

#### 2. Tűzriadó Terv hatálya

A Tűzriadó Terv hatálya a **Budapest XVIII. Kerületi SOFI Óvoda, Általános Iskola, Szakiskola, Készségfejlesztő Iskola és Egységes Gyógypedagógiai Módszertani Intézmény** területén tartózkodó valamennyi munkaviszonyban álló munkavállalóra, az iskola tulajdonát, bérleményét képező végleges vagy ideiglenesen üzemeltetett minden egységre, raktárra, szociális, kulturális helyiségre, szállító járműre, gépekre, berendezésekre és technológiára, az iskola összes munkahelyére és létesítményére kiterjed:

**Budapest XVIII. Kerületi SOFI Óvoda, Általános Iskola, Szakiskola, Készségfejlesztő Iskola és Egységes Gyógypedagógiai Módszertani Intézmény**

**1181 Budapest, Kondor Béla sétány 4. és 1181 Budapest, Kondor Béla sétány 15.**

- illetve: külső munkáltatók által az iskola területén munkát végzőkre
- a munkavégzés hatókörében tartózkodókra.

#### 3. A tűzjelzés módja

Tüzeset észlelése esetén az észlelő munkavállaló azonnal, haladéktalanul szóban jelzi „TÚZ VAN! TÚZ VAN” **felkiáltással** a tüzet munkatársainak, és a tüzeset közelében tartózkodóknak. A tűzriadó elrendelését és ezáltal az épület kiürítésének megkezdését **az elektromos működtetésű csengő hangja** jelzi. A munkafolyamatokat azonnal le kell állítani, ha a munkavállaló a rendelkezésre álló tűzvédelmi eszközökkel olthatónak ítéli a tüzet, meg kell kezdeni a legközelebbi kihelyezett tűzoltó készülékkel az oltást, és a tüzesetet Tűzoltóság 105-ös vagy a 112-es vészhívó számon jelenteni.

Az oltási kísérlet eredményétől függetlenül, a leghamarabb értesíteni kell a munkafolyamat vezetőjét, az intézményvezetőt és a tűzvédelmi szaktevékenységet ellátó személyt.

A riasztási tevékenység végrehajtásáért a jelen lévő legmagasabb rangú vezető a felelős.

#### 4. Tüzeset jelentése

Minden tüzesetet jelenteni kell a **XIX. Kerületi Hivatásos Tűzoltóparancsnokság (1191 Budapest, Üllői út 235. Tel.: +36-1-459-2319)** részére akkor is, ha a tüzet a rendelkezésre álló eszközökkel sikerült eloltani, illetve ha a tűzoltóság beavatkozása nem vált szükségessé.

Ha a munkavállaló úgy ítéli meg, hogy a tüzeset oltása a rendelkezésre álló eszközökkel, tűzoltó készülékkel nem lehetséges, az **épületet el kell hagyni és a Tűzoltóságnak tűzjelzést kell tenni, mely tartalmazza:**

- A tűz pontos helye (település, utca, házszám, helyrajzi szám)
- Mi ég, mi van veszélyeztetve?

- Emberélet van -e veszélyben?
- Milyen terjedelmű a tűz?
- Megkezdődött-e a tűz oltása?
- A bejelentő neve, a jelzésre használt telefon száma.

A tűzjelzés leadása után telefonkapcsolatot a tűzoltósággal megszakítani a fenti kérdések tisztázásáig nem szabad, mivel hiányos adatok esetén a jelzést felvevő személy feladata, hogy azokat a jelző személlyel kiegészíttesse.

#### **Tűzoltósági bejelentés után köteles értesíteni:**

**Intézményvezető:** Pál-Horváth Rita

**Telefon:** +3630 357 3458

**Tűzvédelmi szaktevékenységet ellátó:** Galla Gyula (Galvéd Kft.)

**Telefon:** +3630 343 8410

A tűzjelzéskor az adott tájékoztatás feleljen meg a valóságnak, az eseményt sem eltúlozni, sem alábecsülni nem szabad.

A főbejárathoz egy fő irányítót kell küldeni, /portaszolgálatot ellátó személy/ aki magához veszi a Tűzriadó Tervet, helyszínrajzot, átadja az érkező tűzoltóság parancsnokának a tervet, egyben tájékoztatást ad a tűz helyszínéről, útbaigazítást ad a tüzeset legcélszerűbb megközelítéséről.

## **5. Dolgozók magatartása**

Ügyelni kell arra, hogy pánikot ne keltsünk, céltudatosan és gyorsan kell cselekedni. A tűzoltást vezető utasításait mindenki köteles végrehajtani, részt venni a személyek, anyagok mentésében, a tűz oltásában.

### **• Intézményvezető feladatai**

Gondoskodik az irányítása alá tartozó terület kiürítéséről. A helyiségek elhagyása higgadtan és fegyelmezetten, pánikkeltés nélkül történjen.

Gondoskodik a helyiségek nyílászáróinak becsukásáról, de a nyílászárók bezárása tilos. Biztosítja a tűzoltóság helyiségekbe történő bejutásának lehetőségét.

### **• Tanárok feladatai**

**Tűz esetén a veszélyeztetett személyek, gyermekek mentése és biztonságba helyezése az elsődleges feladat.**

A rendelkezésre álló eszközzel a tűzoltás megkezdése, ha úgy ítélik meg, hogy az adott eszközzel oltható a tűz.

Ebben az esetben a tűz oltását megszakítás nélkül folytatni kell a tűz teljes eloltásáig, vagy amíg az lehetséges, illetve a kerületi hivatásos tűzoltóság megérkezéséig.

A mentési munka megkezdése.

A mentés során megmentett javakat biztonságos távolságra kell hordani, és őrzéséről gondoskodni kell.

### **• Konyhai dolgozók, karbantartó feladatai**

Amennyiben a konyha területén vezetékes gáz kerül használatra a karbantartó feladatai közé tartozik a gáz főelzáró szerkezet működtetése. A konyhán dolgozó személyeknek ismerniük kell az elzárószerelvény helyét.

Tűz észlelése esetén a munkafolyamatokat meg kell szakítani, és részt kell venni a mentésben.

## **6. Gáz elzárása**

Amennyiben a konyha területén vezetékes gáz kerül használatra, a gázmérő elzáró szerkezetét jelölni kell. A gázmérő helyiség kulcsát mindig jól látható és könnyen hozzáférhető helyen kell tartani.

## **7. Áramtalanítás**

Tűz esetén az áramtalanítás a portaszolgálatot ellátó személy, vagy a tűzeseti főkapcsolóhoz legközelebb tartózkodó személy feladata. Az iskola áramtalanítását a tűzeseti főkapcsoló működtetésével kell végrehajtani. A tűzeseti főkapcsolót jól láthatóan jelölni kell.

## **8. Kiürítés - menekülés**

Akinek nincs az épület területén tűzvédelmi feladata az eseménnyel összefüggésben, annak az épületet azonnal el kell hagynia.

A benn maradók meneküléséhez minden, szabad tér felé vezető utat és kijáratot használatra kell bocsátani.

Amíg az épületben személyek tartózkodnak, a szabad tér felé vezető ajtókat azonnal meg kell nyitni és folyamatosan nyitva kell tartani. Tűz esetén a személyek menekítése a vészkijáratokon keresztül történjen az előre meghatározott gyülekezési pontra. A kimenekítés befejezése után létszámmellenőrzést kell tartani. Létszám hiány esetén azonnal jelezni kell és segítséget kérni.

A mentést és a kiürítést mindenkor a legmagasabb beosztású vezető irányítja a helyszínen. A mentést irányító a rendelkezésre álló személyek között megosztja a feladatot.

Ellenőriznie kell, hogy a biztonságba helyezés a kialakult helyzetnek megfelelő-e és ha szükséges, haladéktalanul intézkednie kell a megfelelő befogadó hely meghatározásáról.

## **9. A menekülés - menekítés sorrendje**

Ha az iskolában olyan eseményre kerülne sor, amely sérültek, magatehetetlen személyek menekítését teszi szükségessé, akkor az adott helyzetnek megfelelően kell eljárni az alábbiak szerint:

A veszélyeztetett területről elsőként a gyermekeket, illetve magatehetetlen személyeket kell kimenekíteni. A mozgásukban korlátozott személyeket ki kell kísérni a veszélyeztetett területről.

A kiürítés útvonalát úgy kell megválasztani, hogy az a legrövidebb útvonalon megfelelő biztonságos térbe, vagy a szabadba történjen, illetve a tűzoltókat munkájukban ne zavarja.

A sérültek részére azonnal mentőt kell hívni. A hiányzó személyek, gyermekek vélelmezett feltalálási helyéről a mentést vezető részére minél hamarabb információt kell szolgáltatni.

A tűzoltóság megérkezése után a tűzoltás, mentés további irányítását a tűzoltóság vezetője (oltás vezető) veszi át. Ezért fontos, hogy részére az eredményes végrehajtás érdekében a mentést addig irányító vezető a szükséges szakmai segítséget adja meg és így együttműködve folytassák a mentést illetve a kiürítés irányítását.

A kiürítés során a munkavállalóknak, gyermekeknek a gyülekezési ponthoz kell menniük.

A kiürítés során az intézményvezető, vagy helyettese biztosítja az aktuális jelenléti ívet, amelyen az iskolában tartózkodók névsora van feltüntetve területekhez rendelve. A létszám ellenőrzés a gyülekezési pontnál történik.

## **10. Tűzoltás**

### **A tűzoltás előkészítése:**

a) személyek kimentése a veszélyeztetett környezetből

- b) éghető anyagok eltávolítása a tűz közeléből
- c) biztosítani kell a tűzhöz vezető utat
- d) áramtalanítás
- e) amennyiben a konyha területén használatra kerül gáz, annak elzárása
- f) a tűz oltásának megkezdése

A tűz oltását a rendelkezésre álló eszközökkel - kézi tűzoltó készülékek -, az ott dolgozók azonnal kezdjék meg. A tűzoltóság megérkezéséig a jelen lévő legmagasabb beosztású vezető irányítja a tűz oltását, a tűzoltóság megérkezése után az oltás vezetője adjon tájékoztatást a tűzoltók parancsnokának a tűz helyzetéről, az addigi intézkedésekről.

Ezek után már a kerületi hivatásos tűzoltóság kárhelyszíni irányítójának utasításai szerint kell folytatni a tűz oltását.

## **11. Rendfenntartás**

A tőle elvárható mértékig minden munkavállaló köteles a rendet megtartani és megtartatni.

A tüzeset helyszínét változatlanul kell hagyni. A helyszínen változtatást végezni csak abban az esetben szabad, ha az további káreseménnyel vagy életveszéllyel járna.

## **12. Menekülés**

A menekülési útvonalakat leszűkíteni, eltorlaszolni, zárva tartani (bereteszlni) átmenetileg is tilos!

A kiürítést irányítóknak gondoskodni kell a gyors és pánikmentes kimenekítés végrehajtásáról.

A munkavállalók kötelesek a pánik elkerülése érdekében nyugalomra inteni a jelenlévőket, valamint figyelemmel kísérni azon személyeket, akik különösen nehéz helyzetben vannak a kiürítés folyamán (pl.: gyermekek, idősek, stb.)

Menekülésre az épületben elhelyezett menekülési útirány jelző táblák útmutatása szerint kell kimenekülni az adott helyiségből.

Minden érintettnek a riasztást követően a kijelölt gyülekezési ponton szükséges várakoznia.

## **13. Tüzeset utáni feladatok**

Tüzeset eloltása után a helyszínt biztosítani kell az esetleges tűzvizsgálat lefolytatásához.

A tüzeset utáni tűzvizsgálatban - melyet a Kerületi Hivatásos Tűzoltóparancsnokság végez - résztvevőknek minden segítséget meg kell adni, és a tűzvizsgáló által kért adatokat rendelkezésre kell bocsátani.

A tűz eloltása utáni helyszínt a tűzvizsgálat lefolytatásáig változatlanul kell hagyni, a helyreállítást csak a tűzvédelmi hatóság engedélye után lehet megkezdeni.

## **14. Főbb veszélyforrások, védekezési szabályok:**

- Éghető anyag jelenléte, tárolása:  
Csak a szükséges mennyiségben és előírás szerint szabad a területen éghető anyagot tárolni. Az előírások a Tűzvédelmi Szabályzatban szerepelnek.
- Villamos berendezések jelenléte:  
Kifogástalan állapotú, megfelelően méretezett és szabvány szerint felülvizsgált villamos berendezést szabad üzemeltetni. A berendezéseket, hálózatot túlterhelni nem szabad.
- Tűzveszélyes tevékenység:

A létesítmény területén nem szabad tűzveszélyes tevékenységet folytatni üzemszerűen. Alkalmoszerűen végzett tűzveszélyes tevékenység csak írásos engedély alapján, a Tűzvédelmi Szabályzatban leírt feltételeknek megfelelően szabad.

## **15. Tűzvédelmi felszerelések:**

### **Tűzoltó készülék**

**A Kondor Béla sétány 4. épületben 12 db tűzoltó készülék található.**

#### **4 db 2 kg-os CO<sub>2</sub> gázzal oltó**

- Számtech terem (18)
- Számtech terem (19)
- Tanterem (20)
- Korongozó műhely

#### **8 db 6 kg-os ABC porral oltó**

- Bejárat mellett
- Folyosó jobb
- Technika terem (28)
- 21. tanterem előtt
- Konyha
- 22. tanterem előtt
- Tanári folyosó
- Középső tároló (kint)

**A Kondor Béla sétány 15. épületben 12 db tűzoltó készülék található.**

#### **2 db CO<sub>2</sub> gázzal oltó**

- Számtech terem
- Tanári iroda

#### **10 db 6 kg-os ABC porral oltó**

- Bejárat bal
- Bejárat jobb
- Aula
- Folyosó jobb
- Tornaterem
- Folyosó bal
- Könyvtár
- 21. terem
- Óvoda öltöző
- Óvoda mosdó

### **Tűzcsap**

**A Kondor Béla sétány 4. épületben fali tűzcsap 1 db található.**

- 13. terem mellett

**Föld feletti tűzcsap közterületen, 100 m-en belül 1 db található a Kondor Béla sétány 2. előtt.**

**A Kondor Béla sétány 15. épületben fali tűzcsap 2 db található.**

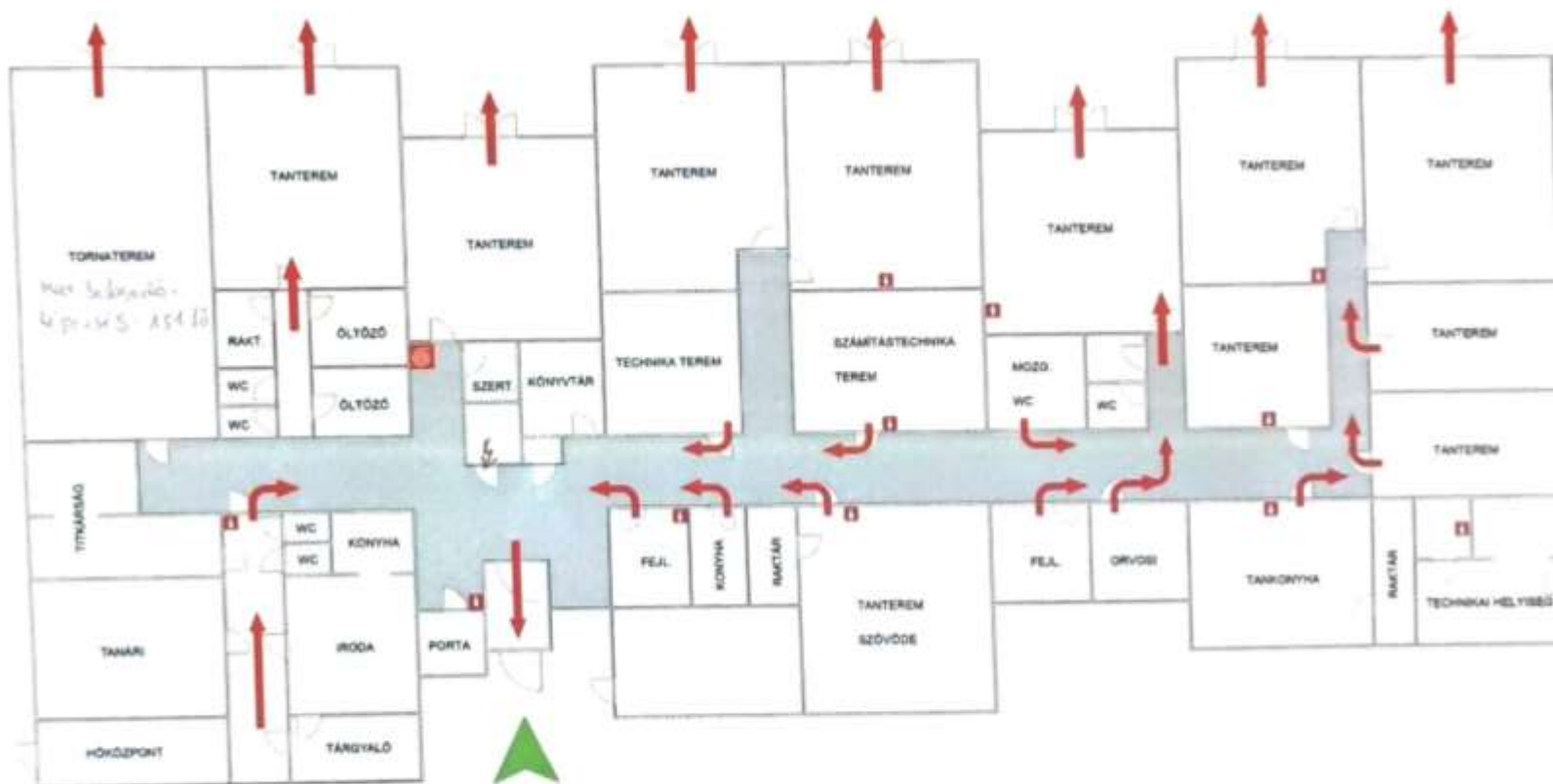
- 8. terem előtt,
- könyvtár

**Föld feletti tűzcsap közterületen, 100 m-en belül 1 db található az épület előtt.**



# MENEKÜLÉSI TERV

Budapest XVIII. Kerületi SOFI Óvoda, Általános Iskola, Szakiskola, Készségfejlesztő Iskola és  
Egységes Gyógypedagógiai Módszertani Intézmény  
1181 Budapest, Kondor Béla sétány 4.

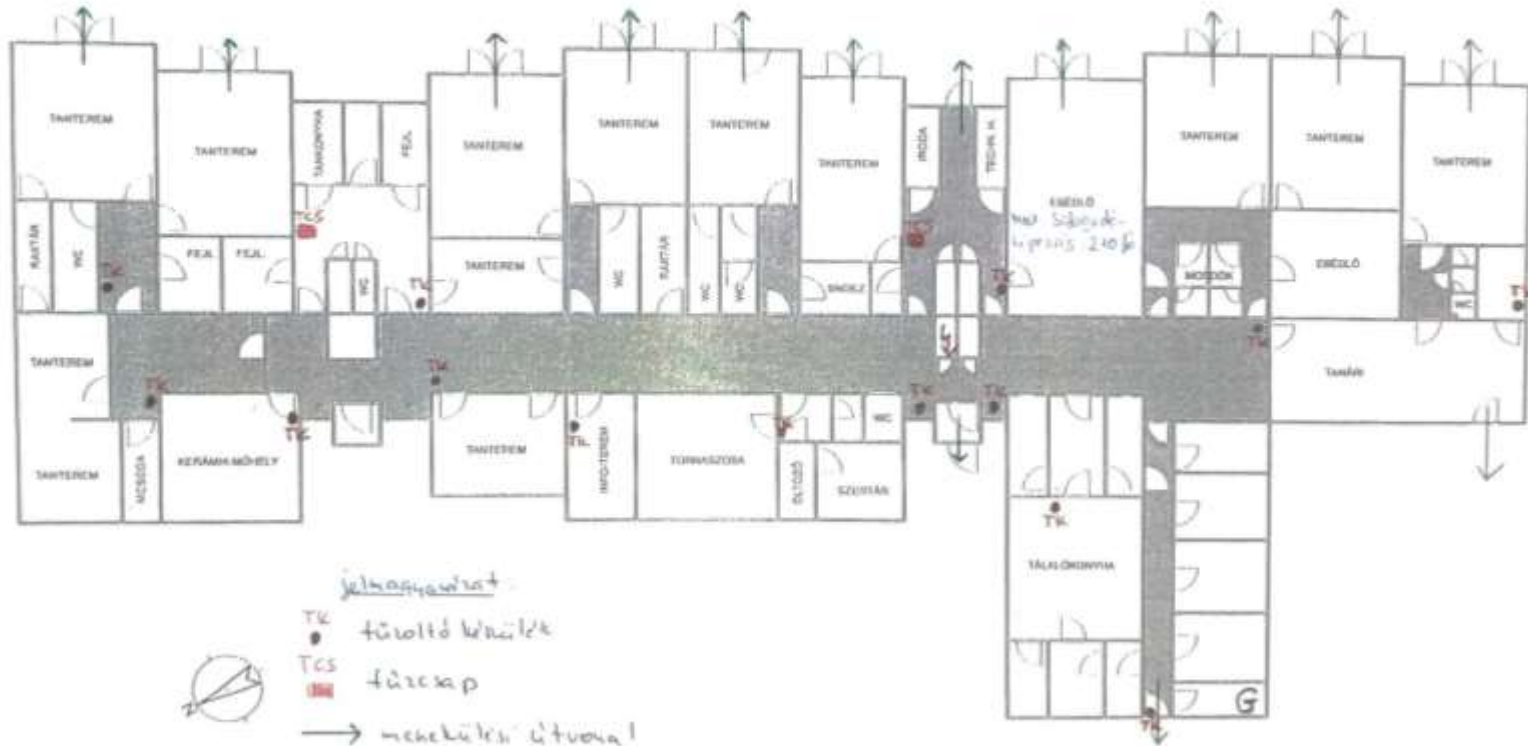


↳ tűzvédelmi főkapcsoló



# Alaprajz

Budapest XVIII. Kerületi SOFI Óvoda, Általános Iskola, Szakiskola, Készségfejlesztő Iskola és  
Egységes Gyógypedagógiai Módszertani Intézmény  
1181 Budapest, Kondor Béla sétány 15.



- jelmagyarázat:*
- TK ● tűzoltó készülék
  - TCS ■ tűzcsap
  - menekülési útmutató
  - ↳ tűzretek fölépcső
  - G gázkészlet



## JEGYZŐKÖNYV TŰZRIADÓ GYAKORLATRÓL

**Intézmény. neve:**.....

**Készült:** 20.....év.....hó.....nap, .....

utca/út .....szám alatti épületben

**Jelen vannak:**.....

**Tárgy:** Tűzriadó Tervben foglaltak .....éves gyakoroltatása, a 101/2023. (XII. 29.) BM rendelet 3.§-a alapján.

Az épület vezetői meggyőződtek a Tűzriadó Terv állandó hozzáférhetőségéről, ezt követően a Tűzriadó Tervben foglaltakat pontosították.

Ezen belül megvizsgálták:

- o a tűzjelzési feltételeket,
- o az épületben tartózkodók riasztását,
- o az irányításban résztvevő személyek számát,
- o a gyakorlat végrehajtásában segítő személyeket,
- o a belső riasztás működőképességét,
- o az épület elhagyásának feltételeit, kiürítési útvonalak akadálymentességét,
- o a közművek elzárhatóságának állapotát,
- o a veszélyforrásokat,
- o az épületben tartózkodók feladatait,
- o a tűzoltó készülékek meglétét, műszaki állapotát.

**Létszám:**.....

### **Feladat végrehajtása:**

Riasztáskor a Tűzriadó Tervben meghatározott útvonalon keresztül elhagyják az épületet a bent tartózkodók.

### **Értékelés:**

Irányítók tevékenysége:	Megfelelő	Nem megfelelő
Résztvevők tevékenysége:	Megfelelő	Nem megfelelő
Gyakorlat értékelése:	Megfelelő	Nem megfelelő

Az épületet a bent tartózkodó személyek elhagyták (kiürítési idő)

20.....év.....hó .....nap.....óra.....perctől,

20.....év.....hó .....nap.....óra.....percig.

### **Javaslat:**

.....

.....

.....

aláírás

## ENGEDÉLY ALKALOMSZERŰ TŰZVESZÉLYES TEVÉKENYSÉG VÉGZÉSÉRE

Munkát elrendelő szervezeti egység megnevezése: .....

A munkavégzés helye: .....

A munkavégzés ideje: 20..... év ..... hónap..... nap .....órától

20..... év ..... hónap..... nap .....óraig

A munkát végzők neve: .....

beosztása: .....

Tűzvédelmi szakvizsga bizonyítvány száma\*:.....

vagy oktatási naplósám:.....

Az engedélyezett tevékenység leírása: .....

.....

A munka tűzveszélyes környezetben történik (aláhúzendő)?

**NEM**

**IGEN, a felügyeletet biztosító személy(ek) neve, beosztása:.....**

.....

Az alkalmoszerű tűzveszélyes tevékenységet a vonatkozó jogszabályi előírás szerint, valamint a 20.... év ..... hónap .....napon megtartott helyszíni felmérés alapján az általános, és az alábbi eseti előírások végrehajtása, illetve betartása mellett szabad végezni:

.....

.....

A biztonságos munkavégzés érdekében a munkavégzés során ..... méteres környezetben az alábbi védelemről kell gondoskodni:

Az éghető anyagokat eltávolítani

Gyúlékony padozat védelméről gondoskodni

Az el nem távolítható anyagokat nem éghető, megfelelő hőszigetelő anyaggal letakarni

A szinteken az áttöréseket leellenőrizni

A fal és padlónyílásokat, áttöréseket lefedni

A munkaterületet tűzálló paravánnal lekeríteni

A fal vagy mennyezet ellentétes oldalán lévő éghető anyagot eltávolítani, védelméről gondoskodni

Alaptevékenység korlátozása

A tűzveszélyes tevékenység figyelemmel kísérése a szomszédos helyiségekben

A munkavégzés során felügyeletet kell biztosítani

*\*Abban az esetben, ha a tevékenység végzéséhez szükséges a szakvizsga. A tűzvédelmi szakvizsgához kötött foglalkozási ágak megnevezését a 45/2011 (XII.7) BM rendelet a tűzvédelmi szakvizsgára kötelezett foglalkozási ágakról, munkakörökről, a tűzvédelmi szakvizsgával összefüggő oktatásszervezésről és a tűzvédelmi szakvizsga részletes szabályairól 1. melléklete tartalmazza.*

A tűzveszélyes tevékenység befejezése utáni teendők:

O A munka befejezésének jelentése az engedélyező felé

O A tűzveszélyes munka területének utóellenőrzése a munka befejezésekor és ..... óra múlva

A munkavégzés helyén az alábbi **tűzoltó-felszereléseket, tűzoltó készülékeket** kell készenlétbe helyezni:

.....  
....., ..... év.....hónap .... nap

.....  
munkát engedélyező aláírása

A feltételekben felsorolt előírásokat az alábbi – a helyi sajátosságoknak megfelelő – tűzvédelmi előírásokkal egészítem ki: (Ha a munkát külső szerv, vagy személy végzi.)

.....  
..... 20..... év ..... hónap..... nap

.....  
a létesítmény vezetője, megbízottja

A munka befejezésének időpontja: 20.... .....hónap.....nap .....óra.

.....  
munkát engedélyező aláírása

A feltételekben felsorolt előírásokat **tudomásul veszem** és azok betartásáért büntetőjogilag **felelősséget vállalok:**

.....  
munkát végző aláírása

## ALKALOMSZERŰ TŰZVESZÉLYES TEVÉKENYSÉG VÉGZÉSÉNEK FELTÉTELEI, ÁLTALÁNOS TŰZVÉDELMI ELŐÍRÁSAI

1. A munkát tilos megkezdeni mindaddig, amíg a tűz- vagy robbanásveszélyt el nem hárították.
2. A hegesztőnek és egyéb más rendszeresen nyílt lánggal járó munkát végzőknek a tevékenység végzéséhez tűzvédelmi szakvizsgával kell rendelkeznie. Egyéb tűzveszélyes tevékenységet a tűzvédelmi szabályokra, előírásokra kioktatott személy végezhet.
3. A tűzveszélyes munkavégzés 5 méteres környezetéből az éghető anyagokat el kell távolítani. Ha ez nem lehetséges, akkor:
  - a. hőszugárzás ellen az éghető anyagot nem éghető, jó hőszigetelő anyaggal kell elhatárolni, letakarni,
  - b. izzó anyagok szétszóródásakor az éghető anyagok pl. vizes ponyvával való letakarása, a veszélyeztetett környezet vízzel való fellocsolása, stb. lehet egy-egy megoldás.
4. Az alkalomszerű tűzveszélyes tevékenység végzésénél a környezetben dolgozó személyeket is figyelmeztetni kell a tevékenység végzése alatti fokozottabb óvatosságra.
5. A tűzveszélyes tevékenység befejezése után a munkavégző a helyszínt és annak környezetét tűzvédelmi szempontból köteles átvizsgálni és minden olyan körülményt megszüntetni, ami tüzet okozhat (pl.: izzó parázs, felmelegedett anyag).
6. Ellenőrzés esetén a tevékenység feltételeit meghatározó iratokat be kell mutatni.
7. Ha a tevékenység körzetében födémáttörés van, úgy a nyílásokat le kell fedni és az alsó – esetlegesen felső – szintet át kell vizsgálni, hogy nincs-e tüzet okozható körülmény. A munka befejezésekor a szinteket át kell vizsgálni.
8. A hegesztéshez használt palackokat úgy kell elhelyezni, hogy az áramkör részévé ne válhassanak. Fűtőtestektől, a hegesztés és lángvágás, stb. helyétől olyan távolságra kell elhelyezni, hogy azok ne melegedhessenek fel.
9. Magasban végzett, vagy amennyiben a tevékenység szintje alatt helyiség van, ebben az esetben a tűzveszélyes tevékenységnél gondot kell fordítani arra, hogy a lehulló szikra tüzet ne okozzon. Az elektródavégek elhelyezésére egy fémedényt kell készenlétkben tartani. Ha a hegesztést éghető padozatú helyiségben végzik, a padozatot legalább 5 méter sugarú körzetben meg kell nedvesíteni, vagy egyéb, hasonló eljárással a területet veszélyteleníteni kell. Több szinten áthaladó csővezeték hegesztése esetén a csővezeték az alsó szinten le kell zárni.

## TÁBLÁZAT, AZ INTÉZMÉNY TERÜLETÉN LÉVŐ MŰSZAKI MEGOLDÁSOK ELLENŐRZÉSÉHEZ, KARBANTARTÁSÁHOZ, FELÜLVIZSGÁLATÁHOZ

Az intézmény köteles az érintett műszaki megoldás üzemeltetői ellenőrzéséről, időszakos felülvizsgálatáról, karbantartásáról az alábbi táblázatban meghatározott módon és gyakorisággal, valamint a javításáról szükség szerint gondoskodni.

Érintett műszaki megoldás	Üzemeltetői ellenőrzés		Időszakos felülvizsgálat		Karbantartás	
	ciklusidő	dokumentálás szükségessége és módja	ciklusidő	dokumentálás szükségessége és módja	ciklusidő	dokumentálás szükségessége és módja
Tűzoltó készülék	3 hónap (+ 1 hét)	tűzvédelmi üzemeltetési napló	nincs követelmény		12 hónap (+ 1 hónap), 5 év (+ 2 hónap), 10 év (+ 2 hónap)	tűzvédelmi üzemeltetési napló
Fali tűzcsap	6 hónap (+ 1 hét)	tűzvédelmi üzemeltetési napló	12 hónap (+ 1 hónap)		tűzvédelmi üzemeltetési napló	az időszakos felülvizsgálattal egyidejűleg

Az üzemeltető a működőképességet kedvezőtlenül befolyásoló körülményt és annak tudomásulvételét a működésképtelenség megállapítását tartalmazó iraton aláírásával és az aláírás dátumának feltüntetésével igazolja.

Az üzemeltető köteles az érintett műszaki megoldás rendkívüli felülvizsgálatáról és a hibák kijavításáról az annak elvégzésére okot adó körülmény vagy hiányosság tudomására jutása után 15 napon belül gondoskodni, ha

- az érintett műszaki megoldás nem töltötte be tűzvédelmi rendeltetését tüzeset, tűzriadó gyakorlat vagy egyéb esemény során vagy
- az érintett műszaki megoldás nem alkalmas a tűzvédelmi rendeltetésének megfelelő működésre.

Az üzemeltetői ellenőrzést végző személy az ellenőrzés során:

- vizsgálja az időszakos felülvizsgálat és a karbantartás esedékességét,
- szemrevételezéssel, és ha jogszabály előírja, gyakorlati próbával ellenőrzi az érintett műszaki megoldás működőképességét,
- az ellenőrzés elvégzését, megállapításait az ellenőrzés helyszínén annak időtartama alatt írásban dokumentálja és
- a működőképességet kedvezőtlenül befolyásoló körülményt és a működésképtelenség megállapítását az üzemeltetőnek az ellenőrzés befejezését követően azonnal írásban jelzi.

Az üzemeltetői ellenőrzés magába foglalja az érintett műszaki megoldás:

- kijelölt telepítési, beépítési helyen való elhelyezéséről,
- sértetlen állapotáról,
- észlelhetőségéről és hozzáférhetőségéről,
- működtető eszközének, jelöléseinek, feliratainak észlelhetőségéről és helyességéről,
- működőképessége szempontjából lényeges kijelzők, állapotjelzések alapján a műszaki megoldás állapotáról és
- működőképességét, működését kedvezőtlenül befolyásoló szennyeződés vagy környezeti körülmények jelenlétéről való szemrevételezéses meggyőződést.

## TŰZOLTÓ KÉSZÜLÉK ÜZEMELTETÉSI NAPLÓ

Ellenőrzés éve: .....

A készenlétben tartó neve: .....

A készenlétben tartó címe: .....

Az üzemeltetői ellenőrzést végző(k) neve:.....

A karbantartó személy(ek) neve és szakvizsga-bizonyítványának száma:.....

Sor- szám	A tűzoltó készülék			Az ellenőrzés időpontja (negyedév)				Karbantar- tás dátuma (hónap, nap) és fokozata (alap, közép, teljeskörű)	Megjegy- zés
	készenléti helye	gyári száma	típusa	I.	II.	III.	IV.		

## Tűzoltó készülékek karbantartásának ciklusideje

A tűzoltó készülék típusa	Alap-karbantartás (tűrés idő: 1 hónap)	Közép-karbantartás (tűrés idő: 2 hónap)	Teljes körű karbantartás (tűrés idő: 2 hónap)	A tűzoltó készülék élettartama
Porral oltó, vizes oltóanyag bázisú habbal és vízzel oltó	1 év	5 és 15 év	10 év	20 év
Törőszeges porral oltó	1 év	15 év	10 év	20 év
Gázzal oltó	1 év	-	10 év	20 év
Valamennyi széndioxiddal oltó	1 év	-	10 év	A vonatkozó műszaki követelmény szerint

### **A készenlétben tartó vagy képviselője rendszeresen, legalább negyedévente ellenőrzi, hogy a tűzoltó készülék**

- az előírt készenléti helyen van-e,
- rögzítése biztonságos-e,
- látható-e,
- magyar nyelvű használati utasítása a tűzoltó készülékkel szemben állva olvasható-e,
- használata nem ütközik-e akadályba,
- valamennyi nyomásmérő vagy jelző műszerének jelzése a működési zónában található-e,
- hiánytalan szerelvényekkel ellátott-e,
- fém vagy műanyag plombája, zárópecsétje, karbantartást igazoló címkéje, a karbantartó szervezet OKF azonosító jele sértetlen-e,
- karbantartása esedékes-e,
- készenléti helyét jelölő biztonsági jel látható, felismerhető-e és
- állapota kifogástalan, üzemszerű-e.

Ha a készenlétben tartó az ellenőrzés során hiányosságot észlel, gondoskodik annak megszüntetéséről.

A készenlétben tartó gondoskodik a készenlétben tartott tűzoltó készülékeknek a táblázatban meghatározott időközönkénti karbantartásáról, a részben vagy teljesen kiürült, kiürített tűzoltó készülékek újratöltéséről.

A ciklusidők számítása alapkarbantartás esetében a legutolsó karbantartástól, első alapkarbantartás esetén a gyártási vagy végellenőrzési időponttól, közép- és teljes körű karbantartás esetében a tűzoltó készüléken feltüntetett gyártási időponttól történik. Ha gyártási időpontként csak az év van feltüntetve, az adott év január 31., ha a gyártás éve és negyedéve van jelölve, az adott negyedév első hónapjának utolsó napja a gyártási időpont



## TŰZOLTÓ VÍZFORRÁS ÜZEMELTETÉSI NAPLÓ

..... ÉV

A készenlétben tartó neve: .....

A készenlétben tartó címe: .....

Az üzemeltetői ellenőrzést végző neve:.....

A felülvizsgálatot, karbantartást végző neve és szakvizsga-bizonyítványának száma.....

A tűzoltó vízforrás			A tömlő		Az üzemeltetői ellenőrzés dátuma (hónap, nap)			Az éves felülvizsgálat és karbantartás	
№	Készenléti helye	Típusa	Mérete	Nyomás- próba éve	I. félév	II. félév	Megállapításai	Dátuma (hónap, nap)	Megállapításai
Üzemeltetői ellenőrzést végző/karbantartó aláírása:									

Az üzemeltetői ellenőrzést **félévente** szükséges elvégezni.

Az ellenőrzés során szemrevételezéssel meg kell vizsgálni:

1. a tűzoltó-vízforrások kötelező jelzőtábláinak meglétét, adatai helyességét és épségét,
2. az előírt feliratok, jelzések, használati utasítások meglétét, olvashatóságát,
3. a (szabadtéri) tűzoltóvízforrásoknak az év minden szakában tűzoltógépjárművel történő megközelíthetőségét,
4. a szerelvények hozzáférhetőségét,
5. a szerelvények épségét,
6. a korrózió elleni védelem épségét,
7. esetleges víz szivárgási jelek meglétét.

Az ellenőrzést végző személynek a szerelvény, tűzcsap és száraz felszálló vezeték szekrényekben található, nem odaillő tárgyakat el kell távolítania.

## KIÜRÍTÉS SZÁMÍTÁSOK

<b>Kiürítés számítás</b>			
<b>a 28/2011 (IX.6.) BM rendelet előírásai alapján</b>			
A számítás helye, a létesítmény megnevezése: <b>SOFI tornaterem, Kondor stny. 4.</b>			
Első szakasz: a veszélyeztetett helyiség kiürítése			
$t_{1a}$	2.2.2. A helyiségeinek kiürítésének időtartama a legtávolabbi tartózkodási helytől a hozzá legközelebbi cső kijáratig terjedő útvonalon		
$s_{s1}$	Az egyes útszakaszok hossza az üttengelyeken mérve	7	m
$v_i$	Az útszakaszokhoz tartozó - vízszintes haladási sebesség (16 -30 - 40)	16	m/min
	- haladási sebesség lépcsőn lefelé (10 - 20 - 20)		m/min
	- haladási sebesség lépcsőn fölfelé (8 - 15 - 15)		m/min
-	A helyiségben egy főre jutó alapterület nagysága (1-ig, 1-25-ig, >25)	0,49	m <sup>2</sup>
$t_{1a}$	A tűzszakasz, a létesítmény legkedvezőtl. helyiségeinek kiürítési időtartama:	0,44	min
$t_{1meg}$	kiürítés első szakaszára megengedett időtartam az 1. táblázat alapján	1,50	min
A kiürítés értékelése az útszakaszok hossza alapján: ( $t_{1a} \leq t_{1meg}$ )		Megfelelő	
$t_{1b}$	2.2.3. A helyiségnek vagy egy részének kiürítési időtartama az ajtók átbocsátóképessége alapján		
$N_1$	A kijáratonként eltávolítandó személyek száma	151	fő
$k$	A kijáratok átbocsátó képessége	41,7	fő*m <sup>-1</sup> *min <sup>-1</sup>
$x_1$	A kijáratok szélességeinek összege	2,41	m
$t_{1b}$	A kiürítés időtartama az ajtók átbocsátóképessége alapján	1,50	min
$t_{1meg}$	kiürítés első szakaszára megengedett időtartam	1,50	min
A kiürítés értékelése az ajtók átbocsátóképessége alapján: ( $t_{1b} \leq t_{1meg}$ )		Megfelelő	

151 fő a tornaterem megengedett befogadóképessége.

Rendezvény: évnyitó- záró, iskolai ünnepek

Felelős: igazgató

<b>Kiürítés számítás</b>			
<b>a 28/2011 (IX.6.) BM rendelet előírásai alapján</b>			
A számítás helye, a létesítmény megnevezése: <b>SOFI nagyebédlő, Kondor stny. 15.</b>			
<b>Első szakasz: a veszélyeztetett helyiség kiürítése</b>			
<b>t<sub>1a</sub></b>	<b>2.2.2. A helyiségeknek kiürítésének időtartama a legtávolabbi tartózkodási helytől a hozzá legközelebb eső kijáratig terjedő útvonalon</b>		
<b>s<sub>1</sub></b>	Az egyes útszakaszok hossza az úttengelyeken mérve	<b>5</b>	<b>m</b>
<b>v<sub>1</sub></b>	Az útszakaszokhoz tartozó - vízszintes haladási sebesség (16 -30 - 40)	<b>16</b>	<b>m/min</b>
	- haladási sebesség lépcsőn lefelé (10 - 20 - 20)		<b>m/min</b>
	- haladási sebesség lépcsőn fölfelé (8 - 15 - 15)		<b>m/min</b>
<b>-</b>	A helyiségben egy főre jutó alapterület nagysága (1-ig, 1-25-ig, >25)	<b>0,31</b>	<b>m<sup>2</sup></b>
<b>t<sub>1a</sub></b>	A tűzszakasz, a létesítmény legkedvezőtl. helyiségeinek kiürítési időtartama:	<b>0,44</b>	<b>min</b>
<b>t<sub>1meg</sub></b>	kiürítés első szakaszára megengedett időtartam az 1. táblázat alapján	<b>1,50</b>	<b>min</b>
A kiürítés értékelése az útszakaszok hossza alapján: (t <sub>1a</sub> <= t <sub>1meg</sub> )			<b>Megfelelő</b>
<b>t<sub>1b</sub></b>	<b>2.2.3. A helyiségnek vagy egy részének kiürítési időtartama az ajtók átbecsátóképessége alapján</b>		
<b>N<sub>1</sub></b>	A kijáratonként eltávolítandó személyek száma	<b>210</b>	<b>fő</b>
<b>k</b>	A kijáratok átbecsátó képessége	<b>41,7</b>	<b>fő*m<sup>-1</sup>*min<sup>-1</sup></b>
<b>x<sub>1</sub></b>	A kijáratok szélességeinek összege	<b>3,35</b>	<b>m</b>
<b>t<sub>1b</sub></b>	A kiürítés időtartama az ajtók átbecsátóképessége alapján	<b>1,50</b>	<b>min</b>
<b>t<sub>1meg</sub></b>	kiürítés első szakaszára megengedett időtartam	<b>1,50</b>	<b>min</b>
A kiürítés értékelése az ajtók átbecsátóképessége alapján: (t <sub>1b</sub> <= t <sub>1meg</sub> )			<b>Megfelelő</b>

210 fő a nagyebédlő megengedett befogadóképessége.

Rendezvény: étkezés, iskolai ünnepségek

Felelős: igazgató